

MOTYWY MATURALNE Lalka



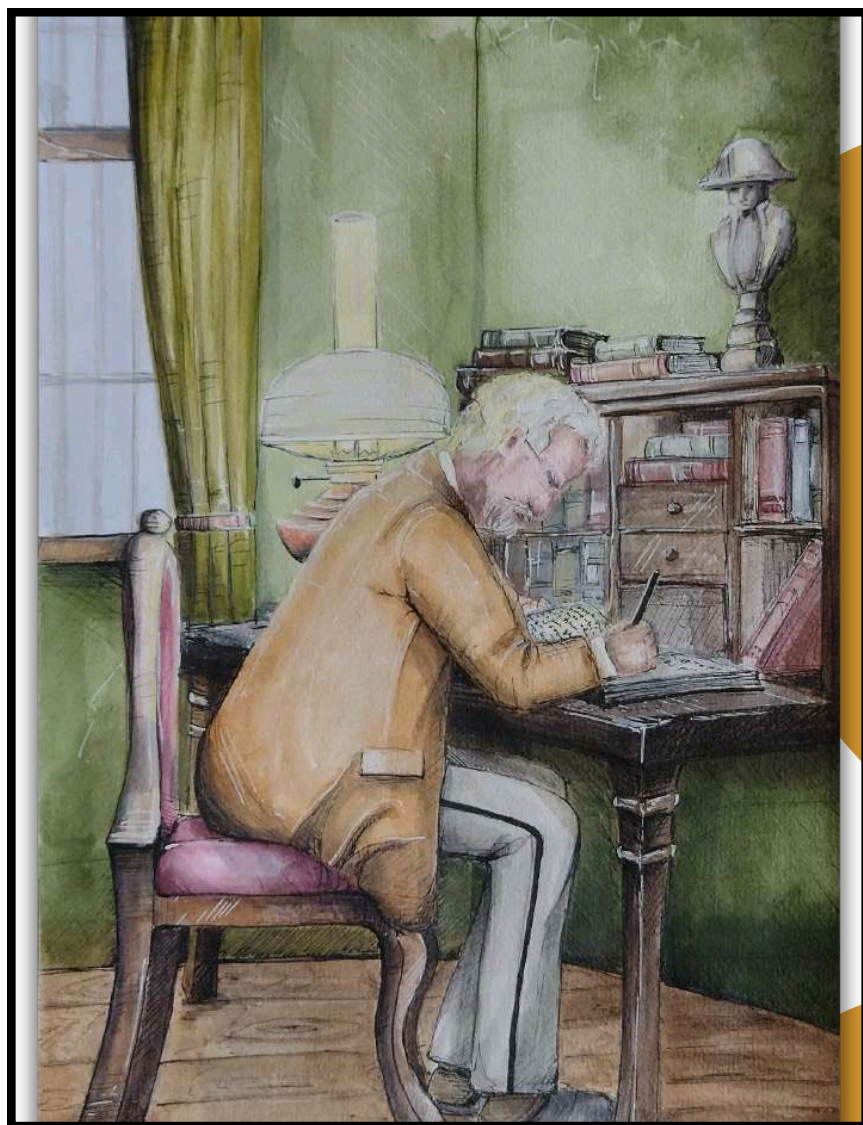
MIŁOŚCI



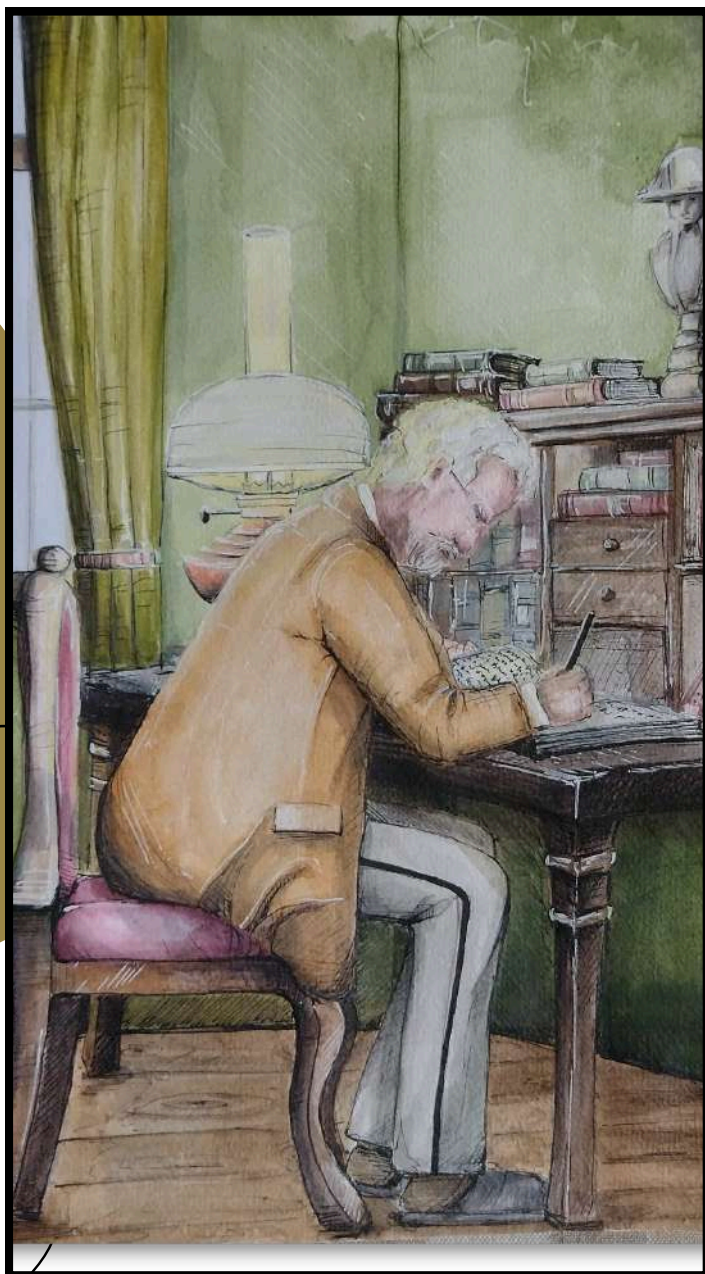
Jednym z głównych wątków powieści Prusa jest nieszczęśliwa relacja pomiędzy Stanisławem Wokulskim a Izabelą Łęcką. Kupiec zakochuje się w pięknej arystokratce, która traktuje go z pogardą. Mimo wszystko, bohater stara się ją zdobyć, m.in. wyjeżdża, aby pomnożyć majątek, wykupuje klacz, kamienicę, weksle i zastawę, uczy się języka obcego. Kobieta traktuje go jednak chłodno, a gdy zgadza się z nim być, flirtuje z innymi. Rozczarowany miłością Wokulski postanawia popełnić samobójstwo.

RÓŻNE OBLICZA PRZYJAŹNI

Przyjaźń łączy Stanisława Wokulskiego i Ignacego Rzeckiego. Darzą siebie wzajemnym zaufaniem (Wokulski pozostawia pod opieką Ignacego sklep, gdy wyjeżdża pomnożyć majątek) i szacunkiem (Rzecki, choć nie akceptuje starań Wokulskiego o Izabelę, wspiera przyjaciela). Ich przyjaźń trwa, mimo różnicy wieku i poglądów. Ignacy najwyraźniej martwi się o Stanisława i jest zaniepokojony faktem, że mężczyzna źle ulokował swoje uczucia.



PRACA JAKO PASJA CZŁOWIEKA

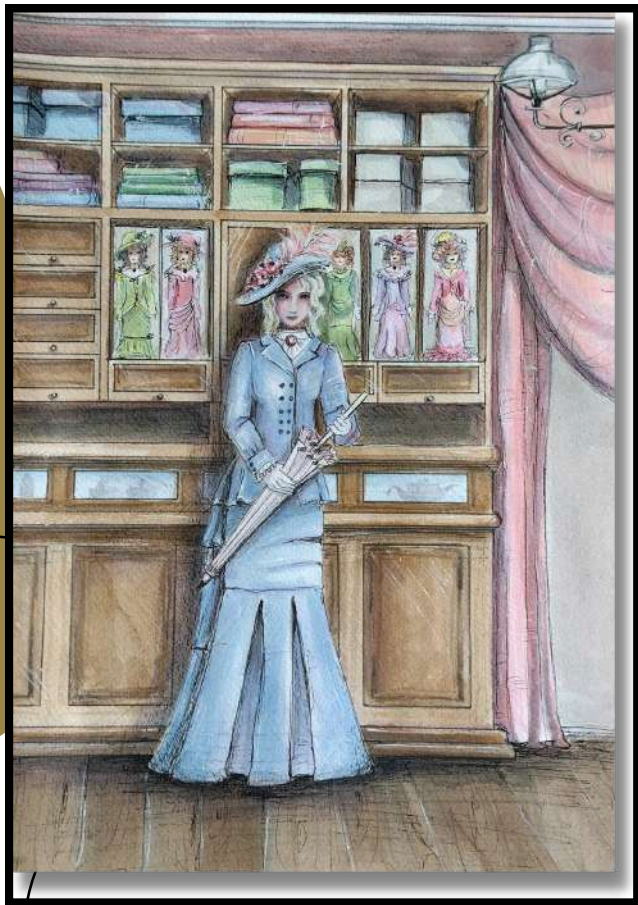


Wokulski to człowiek, który wszystko zawdzięcza swojej ciężkiej pracy, w którą wkładał wiele czasu i energii.

Praca jest dla niego nie tylko sposobem na zarobek, ale wyrazem samorealizacji. Praca staje się więc dla niego pasją. Dzięki determinacji i zaangażowaniu w pracę stał się jednym z najbardziej wpływowych ludzi w Warszawie.

Swą pracę z pasją wykonuje także Ignacy Rzecki. Sklep staje się jego domem, któremu poświęca każdą chwilę. Nawet w niedzielę myśli nad nowymi wystawami sklepowych.

ROLA MAJĄTKU I POCHODZENIA W RELACJACH MIĘDZYŁUDZKICH



Majątek i pochodzenie są bardzo istotne w relacjach międzyludzkich społeczeństwa ukazanego w „Lalce” - zwłaszcza wśród arystokracji. To pieniądze i nazwisko decydują o pozycji społecznej. Bogaci cieszą się szacunkiem i mają większe możliwości wpływania na innych. Wokulski, pochodzący z niższej grupy (zubożałej szlachty) musiał starać się o akceptację i szacunek innych. Dopiero gdy zdobył majątek, stał się interesujący w oczach arystokracji. Jego pochodzenie sprawiło, że nie znalazł miłości. Dla Izabeli nie był atrakcyjnym kandydatem na męża, dlatego flirtowała z innymi.

KONFRONTACJA MARZEŃ Z RZECZYWISTOŚCIĄ

Stanisław Wokulski, marzył o zdobyciu uczucia Izabeli Łękiej. Ona jednak widzi w nim jedynie narzędzie do zaspokojenia jej materialnych potrzeb. W oczach arystokratki jest zupełnie nieatrakcyjny, wręcz budzi u niej niechęć.

Oprócz miłości bohater pragnie również zdobyć uznanie społeczne, ale mimo swego zaangażowania nigdy tego w pełni nie osiągnął. Marzył także o współpracy wszystkich grup społecznych, ale przekonał się, że bogaci nie są zainteresowani pomocą biednym, a sam nic nie zdziała. Powieść jest więc wyrazem pesymistycznego spojrzenia na ludzkie marzenia i ich realizację.

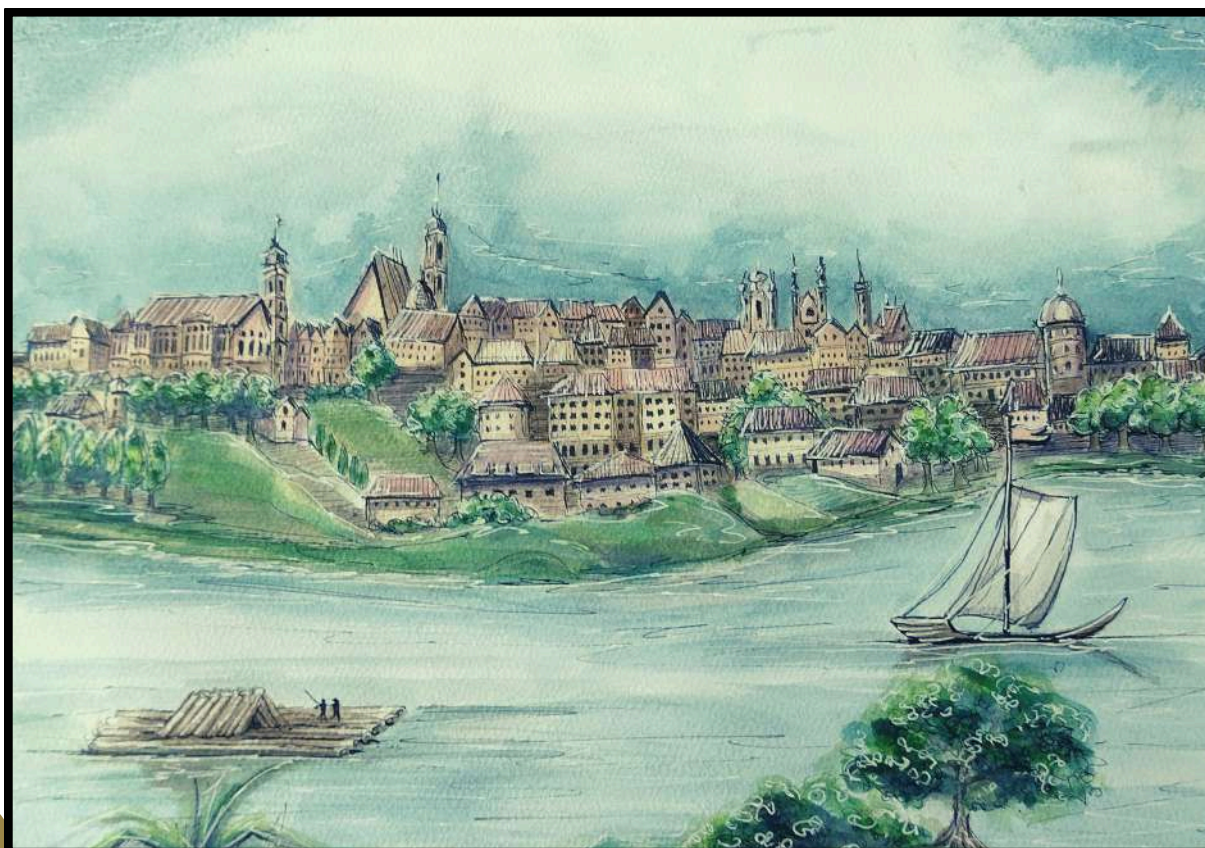
JAKIE CECHY CHARAKTERU UŁATWIAJĄ CZŁOWIEKOWI OSIĄGNIĘCIE CELU?

Stanisław Wokulski posiada kilka ważnych cech charakteru, które pomogły mu osiągnąć to, co zamierzył:

- pracowitość - zdobył majątek
- ambicja i determinacja - nie poddał się, mimo krytyki
- inteligencja - był dobrym strategiem.



MIASTO - PRZESTRZEŃ PRZYJAZNA CZY WROGA CZŁOWIEKOWI?



Miasto w powieści Prusa może prowadzić do upadku człowieka, zepsucia i zagubienia, mimo iż oferuje także możliwość rozwoju. W Warszawie mieszkają zarówno bogaci, jak i biedni. Ci drudzy są wykluczeni społecznie, nie odnaleźli się w obecnej rzeczywistości. Są pogardzani, nikt nie interesuje się ich losem, żyją w ubóstwie i często są wykorzystywani przez bogatych. W Warszawie rządzi pieniądz oraz pochodzenie. Kto ich nie posiada, spotyka się z niechęcią i pogardą.