



KOBIETA

MOTYW LITERACKI

INSPIROWANY

ŻYWIWIOŁAMI



Kobieta Powietrze

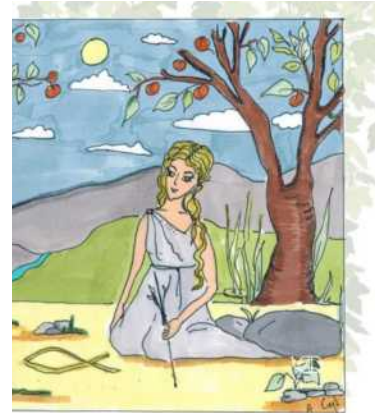


Kobieta idealna jest jak powietrze. Kiedy się porusza, jednocześnie unosi się dwa centymetry nad ziemią, jest metafizycznie natchniona niczym anioł.

Jest ucieleśnieniem ideału, o którym marzy niejeden kochanek. Przenika spojrzeniem i potrafi niezauważalnie rozkochać w sobie mężczyznę.

Ligia Kallina z *Quo vadis* Henryka Sienkiewicza. Piękna, młoda dziewczyna o niebieskich oczach i ciemnych bujnych włosach, „przeświecających na skrętach odbłaskiem bursztynu”. Zanim odwzajemniła uczucie, była względem Winicjusza oschła i zdystansowana.

Madame- wyjątkowo tajemnicza, piękna w każdym calu, wyrefinowana i inteligentna kobieta. Pozostawiająca po sobie włącznie zapach drogich perfum, niedostępna dla młodego chłopaka.



Kobieta OGIEŃ

Kobieta fatalna ma niszczycielską naturę, wystarczy się do niej zbliżyć, by się sparzyć. Jest jak ogień, potrafi rozpalić uczucia, niekoniecznie licząc się z konsekwencjami i z drugą osobą. Jest ucieleśnieniem piękna, zatem łatwo się nią zauroczyć. Potrafi być zmienna. Chętnie bawi się czyimiś uczuciami. Jej miłosne gierki potrafią być zgubne w skutkach także dla niej samej. Płonąc żywym żarem, może się szybko wypalić, a po jej czarze zostanie garść popiołu.

Jagna Borynowa

Kobiety nienawidziły Jagny za to, że wiedziała, czego chce, że była silną i zdecydowaną kobietą, która nie poddawała się patriarchatowi. Była nowoczesna jak na tamte czasy. Miała silny i zdecydowany charakter. Jagny nie można nazwać typem słabej i bezbronnej kobiety.

Izabela Łęcka- młoda arystokratka, zanurzona w mrzonkach. Wzorem miłości był dla niej posąg Apollina. Wychowana w dostatku, nie znała innego, biednego życia. Żyje marzeniami o świecie idealnym. W oczach Wokulskiego paradoksalnie jest ogniem, mimo że umie zmrozić go jednym spojrzeniem.

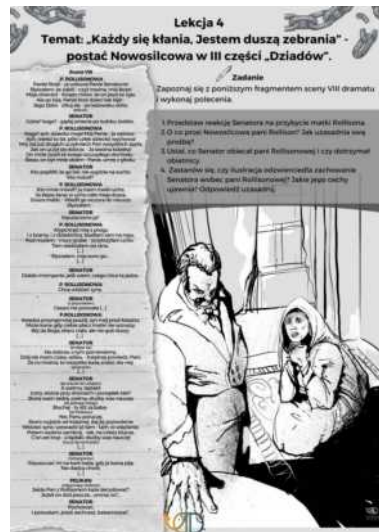
Kobieta ZIEMIA

Kobieta dobra matka- niczym matka- natura, wydaje na świat nowe życie. Potrafi poświęcić się w imię miłości do swojego dziecka. Macierzyństwo pozwala jej na najczystsze i najpiękniejsze gesty okupione cierpieniem, samotnością lub smutkiem. Nic nie powstrzyma kobiety matki przed obroną swego dziecka.



Mitologiczna postać kochającej matki to Demeter. Bogini płodności, dowiedziawszy się o losach zaginionej córki Kory, sprawia, że ziemia staje się jałowa i bezpłodna.

Od cierpień macierzyńskich nie jest wolna również Niobe, żona króla Teb, która po stracie dzieci zmienia się w płaczący kamień.



Pani Rollison z 3 cz. *Dziadów* to symbol matki cierpiącej. Jej losy splatają się z historią Sybiraków. Kobieta prosi o uwolnienie z więzienia syna- jedyne go żywiciela rodziny. Kobieta w pokornym geście prosi o łaskę dla syna. Senator, odwracając wzrok, próbuje znaleźć sposób na pozbycie się młodego Rollisona, ponieważ o jego losie i cierpieniu rozeszły się już po Wilnie wieści, a to nie jest na rękę carskim władzom.

Kobieta Woda

Kobieta pełna sprzeczności, zmienności, niestałości, przeobrażenia i chaosu. Bywa spokojna, ale też gniewna, zimna i lodowata. Łatwo ulega namiętnościom, a pod wpływem emocji w jednej chwili może zmienić swój stan – od spokojnej, po złą, nieokiełznaną, rozgniewaną niczym sztorm.



Kobieta bezwzględna i zmienna, zimna
i bezwzględna, stać ją na katastrofalne w skutkach czyny.
Jest niczym nieobliczalna woda.

I oto Świtezianka nimfa wodna wyłania się z wody jako piękna dziewczyna i kusi młodzieńca, który szybko zapomina o złożonej obietnicy i ucieka w ramiona innej. W ostatniej chwili rozpoznaje w Świteziance swoją wybrankę, lecz jest już za późno – wzburzone fale ciągną go pod wodę.

